

Decaparea și înlăturarea unor tencuieli anterioare reprezintă una din primele operații ce se impun în munca de restaurare a unor picturi murale. Deși noțiunile par foarte apropiate, cum și sînt de altfel, ele avînd ca operație de bază elementul „înlăturare”, voi căuta să aduc cîteva precizări spre a evita unele confuzii ce se pot naște. Decaparea propriu-zisă presupune îndepărtarea tuturor corpurilor străine de pe suprafața pictată, printr-o serie de operații adecvate porțiunii de pictură în lucru. Operațiunea de înlăturare presupune îndepărtarea tuturor chituirilor precedente din stratul suport — care dintr-un motiv sau altul nu corespund normelor de restaurare — ca și a corpurilor străine ce au pătruns în ciupiturile, lacunele, crăpăturile ce apar în acest strat și care pot avea diferite naturi (de exemplu: ceară, murdărie, fum).

Înainte de începerea lucrărilor de decapare sînt necesare studii de laborator asupra unor probe din tencuielile anterioare sau din impuritățile din perimetrul de lucru, pentru a stabili necesitatea îndepărtării lor, compoziția lor chimică, solvenții cu acțiune asupra lor. Săcotească ca o deficiență a șantierului Huror 1972 lipsa acestor analize. Aceasta se explică parțial prin prezența evidentă a cimentului în compoziția chituirilor anterioare (cimentul fiind prohibit oricărui operații de restaurare, era necesară îndepărtarea lui) și prin neglijența aplicare a acestora.

Pe măsură ce se executau, toate aceste operații erau trecute în fișele de lucru (fig. 1) ale restauratorului, ele apărînd în mod obligatoriu și pe relevul final al porțiunii de lucru.

Șantierul din vara anului 1972 a avut mai multe porțiuni de lucru — exterior, gropniță, calotă pronas — și întrucît problemele de decapare au fost oarecum diferite, le voi examina separat, în funcție de suprafața de referință.

EXTERIOR — PERETE NORD

Operațiile de restaurare au avut ca zonă de lucru un fragment vertical de frescă, ce pornea de la acoperiș și continua pînă la soclul de piatră ce înconjoară biserica în partea inferioară pe tot perimetrul său.

Pentru a urma direcția de lucru, voi începe cu partea superioară. Pe cornișă, care fusese deteriorată de lucrări neatențate la acoperiș, au fost operate cîteva chitui — lucrare executată cu ocazia unei intervenții anterioare de restaurare a picturii. Peste aceste chitui, făcute dintr-un mortar în compoziția căruia intra și ciment, s-a aplicat un strat roșu *a secco*, ce acoperea întreaga cornișă, probabil pentru a astupa chituirile ce distonau față de suprafața pictată. La o altă restaurare, ulterioară, cornișă a suferit noi degradări,

deci noi chitui; de această dată, peste întreaga cornișă s-a aplicat un strat subțire de ciment, probabil cu o pensulă. În ceea ce ne privește, prima operație a fost înlăturarea acestui strat de ciment, prin decapare milimetru cu milimetru, prin procedee mecanice: bisturiu, în prima fază de degrosare a peliculei de ciment și, întrucît stratul suport nu era neted și avea o granulație mare, care a reținut particula de ciment, s-a recurs în a doua fază, la un alt procedeu — frecare cu praf de piatră silicioasă, cu ajutorul unui tampon de vată. Se poate observa în imagine (fig. 2) această primă operație, clișeu fiind luat în timpul lucrărilor. Cele două porțiuni au fost decapate de ciment (A) și în imagine apare stratul de roșu mai susmenționat (B), iar în partea stîngă o chituire anterioară (C).

Această decapare, care cere o răbdare de bijutier, solicită foarte mult timp din partea restauratorului, astfel pentru o suprafață de 5—7 cmp este necesară o zi întreagă de lucru.

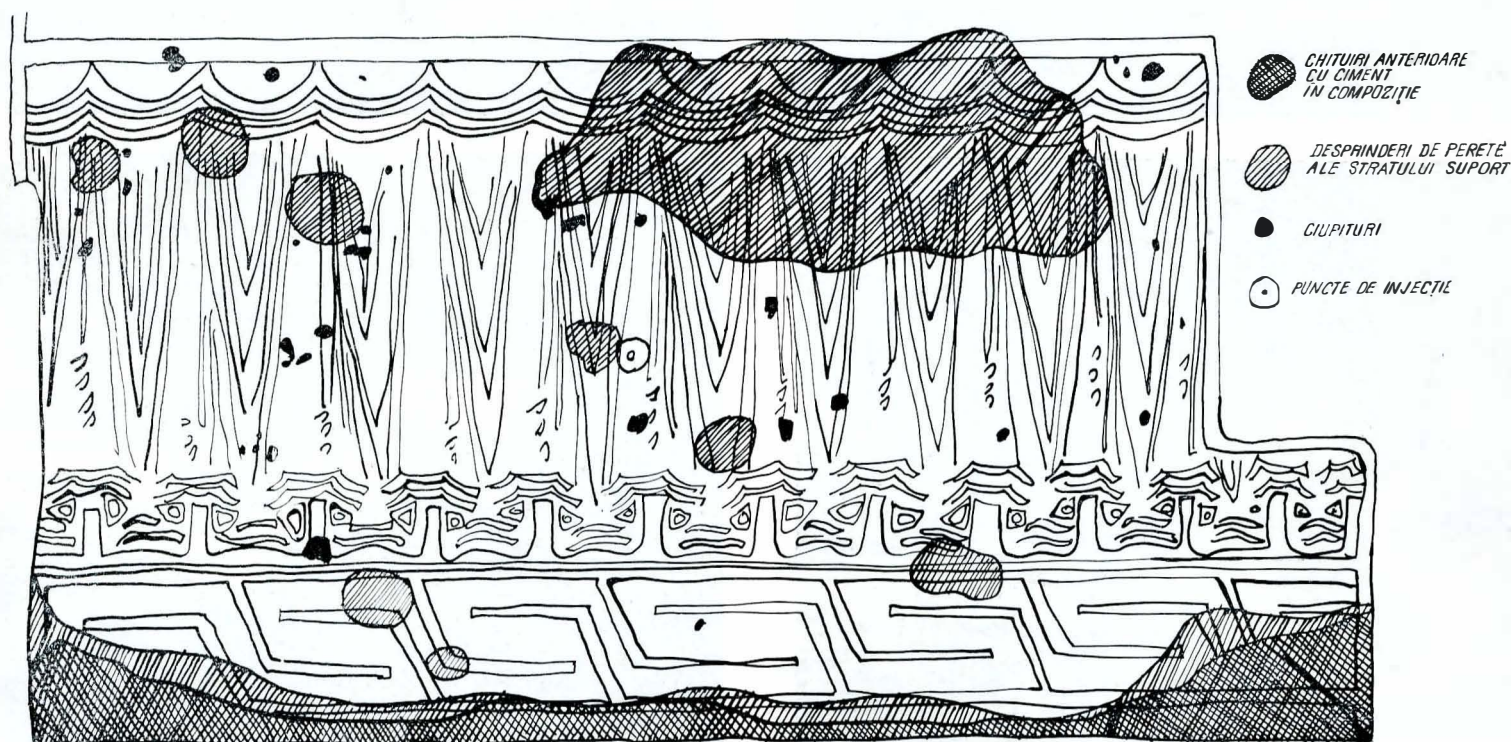
Chituirile anterioare, ce au fost găsite în perimetrul de lucru, au fost înlăturate cu ajutorul unui bisturiu, operație ce nu a ridicat probleme deosebite.

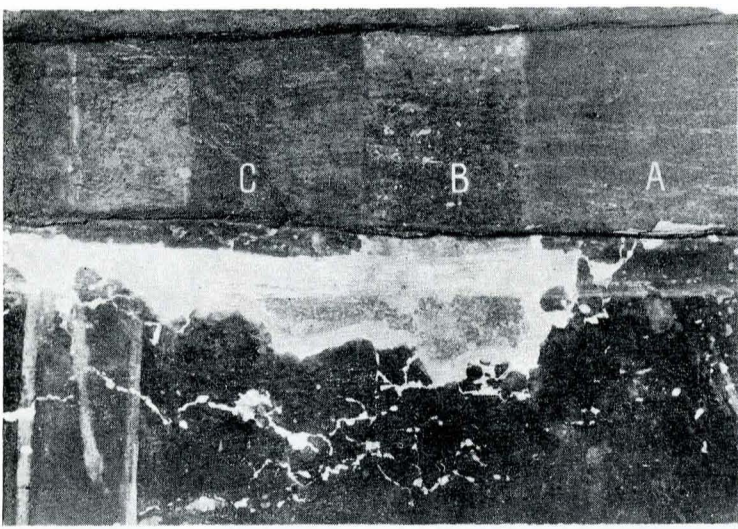
Tot în exterior, în ocnițele din partea superioară a zidului, apar direct pe pelicula de culoare stropi de ciment și de roșu pigment, datorati operațiunilor amintite anterior de reparații de la cornișă, executate neglijent. Aici au fost operate degrosări delicate cu un bisturiu bine ascuțit și au fost îndepărtate ultimele urme prin frecări atente cu praf de piatră silicioasă.

Un al doilea strat de roșu (A) a fost aplicat în partea inferioară a peretelui (fig. 4), deasupra soclului de piatră, în formă de fișie orizontală pe o înălțime de aproximativ 20 cm (B) direct pe stratul de frescă ce nu mai prezenta urme de culoare (datorită sablării provocate de factori naturali). După înlăturarea stratului de roșu, prin aceleași mijloace folosite la cornișă, s-a operat un sondaj pe o suprafață de aproximativ 50 cmp decapîndu-se o fișie din ultimul strat de frescă. A fost relevată o porțiune din frescă anterioară actualului strat de pictură, pe care apare, imitat prin pictură, un șir de cărămizi (C).

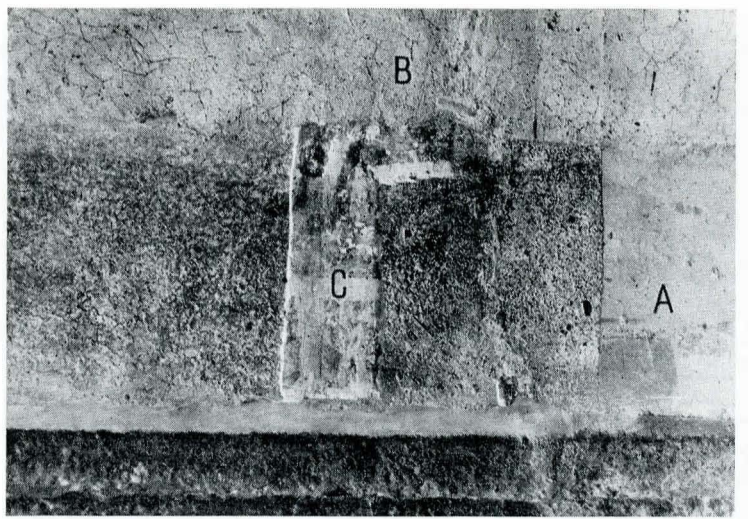
GROPNIȚA

Lucrările de decapare și înlăturare de tencuieli anterioare din gropniță au avut ca principal obiectiv un brîu de chitui precedente, ce cuprindea întreg perimetrul încăperii în partea inferioară, începînd de la nivelul de călcare. Aceste chitui, tencuieli de durități diferite, avînd în compoziție ciment, au fost aplicate cu ocazia unei restaurări anterioare (fig. 5 prezintă o astfel de porțiune înainte de operația de înlăturare).

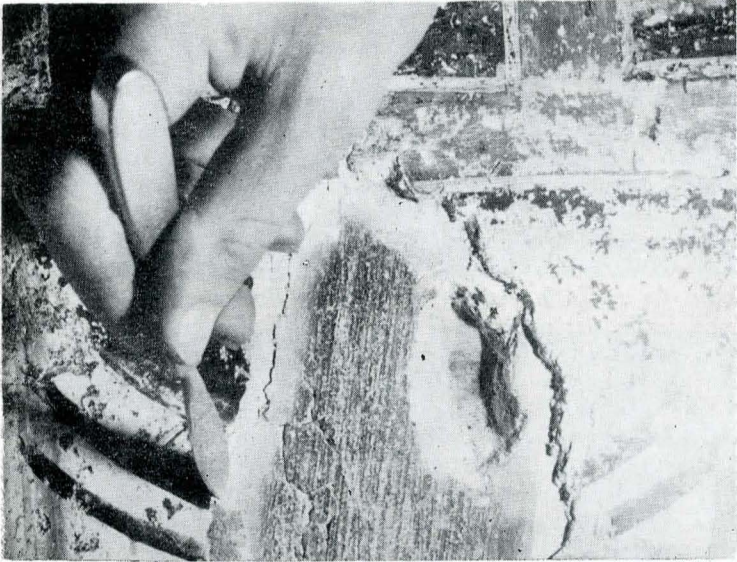




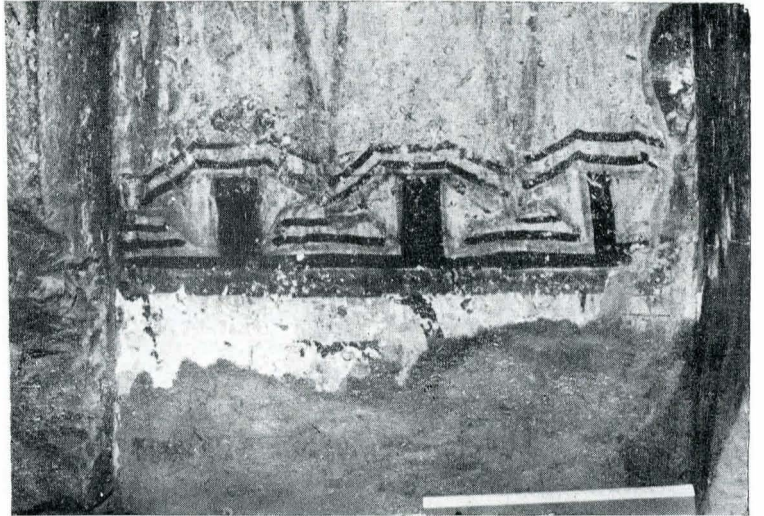
2



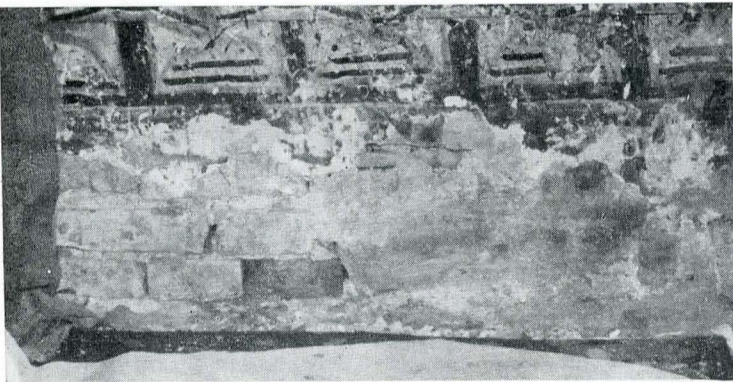
4



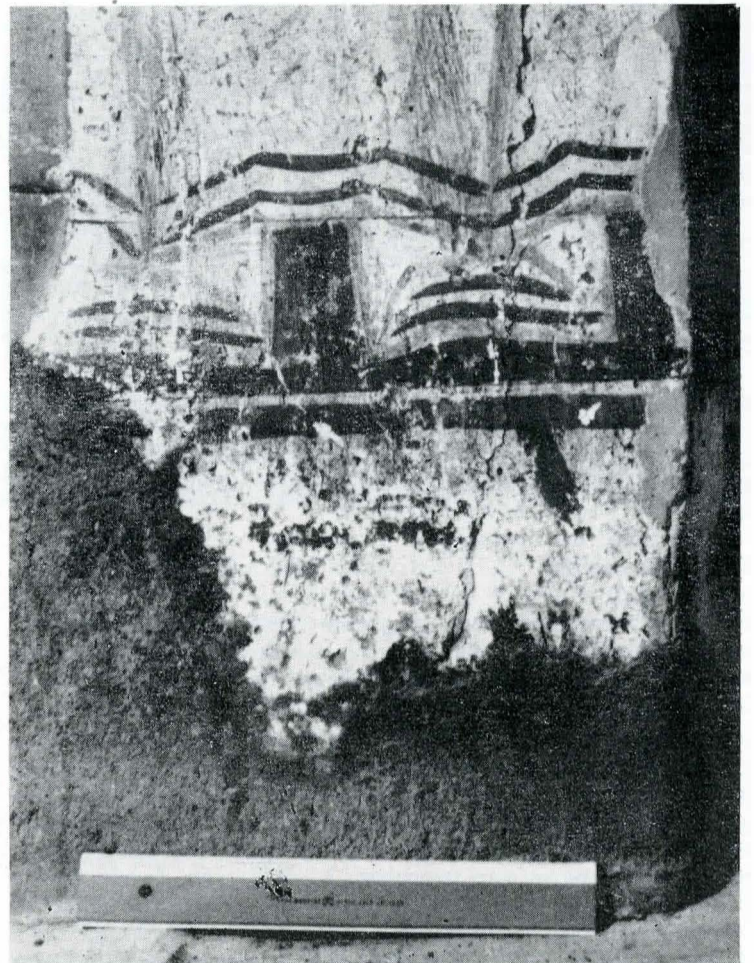
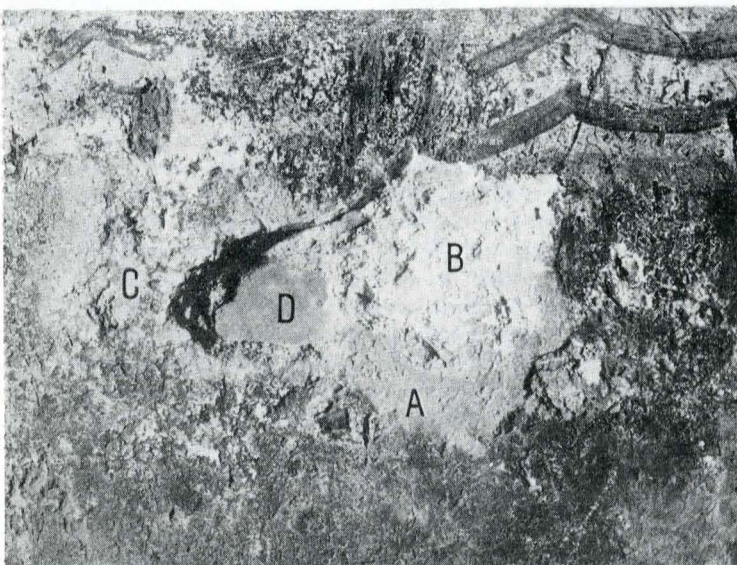
3



7



7



5

Chituirea fusese necesară datorită distrugerii stratului suport în această porțiune, distrugere datorată umidității de capilaritate, ce a descompus structura intimă a tencuielii inițiale, care s-a fărâmițat și a căzut în urma solicitărilor mecanice. (În timpul slujbelor ce aveau loc iarna credincioșii încercau să își încălzească picioarele lovindu-le de perete). Ca factor pozitiv, aceste chituiuri au oprit temporar procesul de degradare dar, având ciment în compoziție, ele împiedică libera circulație a umidității, al cărei grad de saturație fluctuează în funcție de anotimp. O altă latură negativă a acestor tencuieli este aplicarea lor neglijentă, limitele lor depășind cu 3—5 cm granițele suprafeței pictate. Marginea inferioară a stratului suport fiind ciuruită, existând sute de particule de frescă ce se țin doar datorită cîlților și pleavei de ovăz din compoziția sa, tencuiala cu ciment a pătruns printre aceste particule, făcînd priză în spatele lor, înglobîndu-le. Lucrările de decapare au cerut foarte multă atenție și cu toate acestea, porțiuni de particule de frescă, incluse în noul chit, au trebuit să fie sacrificate.

Ca primă operație a fost degrosată masa de tencuială pînă la porțiunea de frescă acoperită, cu ajutorul bisturiului, iar acolo unde nu era în pericol pictura, cu dălțița și ciocanul. Apoi s-a căutat decaparea cît mai atentă a rămășițelor de chit de pe suprafața pictată, operație deosebit de grea în porțiunile cu tencuială ce aveau un procent mare de ciment sau unde existau burdușeli la marginea frescei. În acest caz, s-au lipit benzi de hîrtie pelur pentru a nu permite casei de calciu ce s-a injectat să iasă sau să transpire prin capilaritate. După întărirea caseinei s-au curățat benzile de hîrtie cu tamponane de vată înmuiate în apă, folosindu-se la înlăturare bisturiul și praful de piatră silicioasă. Cantitatea de tencuială ce a trebuit să fie îndepărtată în partea inferioară a draperiei, pe peretele de est, a fost considerabilă.

Pe peretele de vest, în partea sa dinspre nord, întregul strat suport al porțiunii în lucru a fost înlocuit cu tencuială cu ciment atîngînd înălțimea de 25 cm. Îndepărtarea a dus la apariția cărămizii de construcție. Pe această porțiune care avea un chit foarte dur, îndepărtarea de pe suprafața pictată a fost extrem de dificilă (fig. 6).

Prin depășirea limitei lacunelor propriu-zise, au fost prezente cazuri cînd suprafața pictată acoperită de chit aproape egala pe cea a lacunei ce trebuia chituită.

O problemă dificilă a constituit-o decaparea la mormîntul Anastasiei, situat în partea de nord a gropniței, în

nișă, în special din cauza poziției de lucru deosebit de incomode.

O altă problemă a fost aceea a chituirilor vechi de mică întindere, de pe întreaga suprafață în lucru. Figura 6 prezintă un astfel de caz pe peretele de sud al casei scărilor spre tainiță. Făcută neatenț sau fără pricepere, mortarul său de umplură, ce are de asemenea ciment în compoziție, depășește descori marginile lacunei sau crăpăturii respective. Un alt neajuns al acestor chituiuri, în compoziția cărora intră cimentul, este apariția haloului, ca rezultat al apei cu particule de ciment și a sărurilor din apă ce au pătruns la suprafață prin capilaritate. Sistemul de lucru la aceste chituiuri a constat în desprinderi atente cu ajutorul bisturiului (fig. 3), astfel ca să se apere cît mai mult posibil stratul de frescă. Clișeul este luat pe peretele de est — draperie. Se pot observa cele două intervenții anterioare succesive la aceeași lacună, precum și sclivisirea neatență, iar restauratorul îndepărtează ultimul strat de tencuială ce are o compoziție mai fărâmițoasă. Un alt exemplu îl avem în fig. 7 — chitul anterior (A) este parțial îndepărtat (B) — se poate observa suprafața de culoare ce a fost acoperită prin aplicarea neglijentă a acestuia (C). În interior, apare piatra pe care a fost aplicat stratul suport (D).

Într-un număr mic au fost prezente și chituiuri făcute cu ceară, care au împiedicat temporar procesul de degradare, precum și picături de ceară datorate neglijenței manipulării a lumînărilor. Acțiunea de îndepărtare a fost relativ ușoară și realizată cu ajutorul unui bisturiu, căutîndu-se a se „mușca”, unde era posibil, din stratul suport, deoarece urmele de ceară, chiar spălate cu xilen, împiedică aderența noului chit. Un astfel de caz este întîlnit pe peretele de est al casei scărilor, unde realizarea operației a fost mai dificilă datorită prezenței unui cui care perfora adînc peretele. Picăturile de ceară au fost degrosate cu bisturiul, ultimele urme fiind îndepărtate cu praf de piatră silicioasă, iar locul respectiv a fost curățat cu xilen.

Pe CALOTA PRONAOSULUI nu au fost efectuate operații de restaurare pînă la actualul șantier, operațiile de decapare reducîndu-se la mici intervenții de curățire cu bisturiul a marginilor viitoarelor chituiuri.

Deși acțiunea de decapare pare la prima vedere a avea un caracter secundar, nespectaculos, ea are o mare importanță curativă, de ea depinzînd un întreg șir de operații ce constituie faze ale procesului de restaurare.

PROBLEME DE CHITUIRE APARUTE ÎN CURSUL LUCRĂRILOR

JENŌ BARTOS

Chituirea — una din operațiile de restaurare — constă în întregirea deteriorărilor suportului, reprezentînd o contribuție la consolidarea acestuia, o bază pentru o reintegrare cromatică a picturii.

La biserica fostei mănăstiri Humor s-au executat chituiuri pe bolta pronaosului, în gropniță și la exterior pe peretele de nord, în zona corespunzătoare camerei mormintelor. S-au realizat chituiuri mici și mari (ca întindere), superficiale și adînci; de asemenea s-au chituit orificiile de injectare, iar în unele zone s-au executat rechituiuri.

Chituirea, ca operație de reintegrare a lacunelor suportului, s-a realizat ca o activitate unitară sub aspect tehnologic, ținînd seama de particularitățile zonelor de lucru, respectînd caracteristicile structurale și de relief ale suportului și caracteristicile cromatice ale ansamblului, iar modalitățile de lucru au fost alese și aplicate pe baza datelor științifice (fizice, chimice, biologice, meteorologice) și cunoașterii caracteristicilor tehnologice și artistice ale monumentului.

Pe baza analizelor chimice și fizice efectuate în prealabil de laboratorul DMIA s-a preparat „chitul”, un mortar fin, cu o compoziție cît mai apropiată de cea a suportului original al picturii. În acest sens, chitul preparat de noi se compunea din: 1 parte var strecurat, 2 părți nisip de rîu spălat și cernut (unitățile de măsură în volum). Celelalte elemente componente: cîlți, pigment (1—3%), praf de cărămidă (1—5%), caseinat de calciu (1—3%) au fost introduse și folosite în funcție de caracteristicile zonelor respective de chituit.

Formele de deteriorare a stratului-suport, atît în interior cît și la exterior, constau din: fisuri, cracheluri, crăpături, găuri și lipsuri de suport, cauzele principale ale deteriorărilor fiind: umiditatea crescută, care a dus la modificarea structurii suportului și numeroase lacune ale acestuia ca urmare a unor lovituri. În interior, probleme deosebite de chituiuri s-au pus în bolta pronaosului, iar în gropniță, în zonele mormintelor și în partea inferioară a primului registru de pictură.

Pe boltă (fig. 1), chituirea a fost efectuată, în general, după operația de consolidare prin injectare a suportului. S-a procedat la operația de chituire în sine după o curățire atentă (cu ajutorul unei pensule, al unui burete etc.) a zonei de lucru. Pe „marginile” acesteia s-au aplicat unul sau două straturi de caseinat de calciu, după care zona s-a udat pînă la saturație. Pentru a asigura o umezire corespunzătoare a suportului, s-au folosit bucățele de vată înmuiate în apă, care s-au aplicat pe zona respectivă de lucru. Etapa următoare a constat din așezarea prin presare și fixare a unui prim strat de chit pînă la realizarea unei aderențe necesare (constatată prin percute). Pe acest prim strat se aplică celelalte straturi de chit pînă la umplerea golului. Operația se termină prin sclivisirea stratului superior. Uneltele de lucru folosite sînt: mistrioara, mistria, cuțitul de paletă sau uneori bisturiul. De menționat, că numai după o întărire ușoară a stratului prim se poate așeza stratul următor de chit, iar numărul straturilor aplicate depinde de dimensiunea lacunei de suport.